



АДМИНИСТРАЦИЯ  
МУНИЦИПАЛЬНОГО РАЙОНА  
«МЕДЫНСКИЙ РАЙОН»  
КАЛУЖСКАЯ ОБЛАСТЬ  
**ПОСТАНОВЛЕНИЕ**  
г. Медынь

от 29.11.2022г.

№ 834

**Об утверждении административного регламента предоставления муниципальной услуги «Согласование проведения переустройства и (или) перепланировки помещения в многоквартирном доме» на территории муниципального района «Медынский район» в новой редакции**

В соответствии с Жилищным Кодексом РФ, Федеральным законом №210-ФЗ от 27.07.2010 «Об организации предоставления государственных и муниципальных услуг», Федеральным законом №131-ФЗ от 06.10.2003 «Об общих принципах организации местного самоуправления в Российской Федерации» и ст. 37.1 Устава муниципального образования «Медынский район», администрация муниципального района «Медынский район»

**ПОСТАНОВЛЯЕТ:**

1. Утвердить административный регламент предоставления муниципальной услуги «Согласование проведения переустройства и (или) перепланировки помещения в многоквартирном доме» на территории муниципального района «Медынский район» в новой редакции (приложение № 1).

2. Постановление администрации муниципального района «Медынский район» №1220 от 23.12.2019года «Об утверждении административного регламента предоставления муниципальной услуги «Согласование переустройства и (или) перепланировки помещения в многоквартирном доме» признать утратившими силу.

3. Разместить настоящее Постановление на официальном сайте администрации муниципального района «Медынский район» в сети Интернет.

4. Контроль за исполнением настоящего Постановления возложить на заведующего отделом архитектуры администрации муниципального района «Медынский район».

**Глава администрации  
муниципального района  
«Медынский район»**

**Н.В. КОЗЛОВ**

**АДМИНИСТРАТИВНЫЙ РЕГЛАМЕНТ  
ПРЕДОСТАВЛЕНИЯ МУНИЦИПАЛЬНОЙ УСЛУГИ  
«СОГЛАСОВАНИЕ ПРОВЕДЕНИЯ ПЕРЕУСТРОЙСТВА И (ИЛИ)  
ПЕРЕПЛАНИРОВКИ ПОМЕЩЕНИЯ В МНОГОКВАРТИРНОМ ДОМЕ»  
НА ТЕРРИТОРИИ МУНИЦИПАЛЬНОГО РАЙОНА «МЕДЫНСКИЙ РАЙОН»**

**1. Общие положения**

**1. Предмет регулирования административного регламента предоставления муниципальной услуги**

1.1. Административный регламент предоставления муниципальной услуги «Согласование проведения переустройства и (или) перепланировки помещения в многоквартирном доме» на территории муниципального района «Медынский район» (далее – административный регламент) устанавливает порядок и стандарт предоставления муниципальной услуги «Согласование проведения переустройства и (или) перепланировки помещения в многоквартирном доме» (далее – муниципальная услуга).

Административный регламент определяет порядок, сроки и последовательность взаимодействия между уполномоченным органом и его должностными лицами, заявителями, органами государственной власти, иными органами местного самоуправления, организациями при предоставлении муниципальной услуги.

Правовые основания предоставления муниципальной услуги закреплены в Приложении № 6 к настоящему административному регламенту.

1.2. Переустройство помещения в многоквартирном доме представляет собой установку, замену или перенос инженерных сетей, санитарно-технического, электрического или другого оборудования, требующие внесения в технический паспорт помещения в многоквартирном доме.

1.3. Перепланировка помещения в многоквартирном доме представляет собой изменение его конфигурации, требующее внесения в технический паспорт помещения в многоквартирном доме.

1.4. Настоящий административный регламент не распространяется на проведение работ по реконструкции объектов капитального строительства.

**1.5. Круг заявителей.**

Муниципальная услуга предоставляется собственнику помещения в многоквартирном доме или уполномоченному им лицу (далее - заявитель).

1.6. Требования к порядку информирования о предоставлении муниципальной услуги.

1.6.1. Информация о порядке и условиях информирования предоставления муниципальной услуги предоставляется:

1) непосредственно при личном приеме заявителя в администрации муниципального района «Медынский район» Калужской области (далее - Уполномоченный орган) или в многофункциональном центре предоставления государственных и муниципальных услуг (далее - многофункциональный центр, МФЦ);

2) по телефону в Уполномоченном органе или многофункциональном центре;

3) письменно, в том числе посредством электронной почты, факсимильной связи;

4) посредством размещения в открытой и доступной форме информации:  
в федеральной государственной информационной системе «Единый портал государственных и муниципальных услуг (функций)» <https://www.gosuslugi.ru/> (далее - Единый портал, ЕПГУ);

на региональном портале государственных и муниципальных услуг (функций), являющегося государственной информационной системой субъекта Российской Федерации <https://uslugikalugi.ru/> (далее – Региональный портал, РПГУ);

на официальном сайте Уполномоченного органа <https://medyn-r40.gosweb.gosuslugi.ru;>

5) посредством размещения информации на информационных стендах Уполномоченного органа или многофункционального центра.

1.6.2. Информирование осуществляется по вопросам, касающимся:

способов подачи заявления о предоставлении муниципальной услуги;

о предоставлении муниципальной услуги;

адресов Уполномоченного органа и многофункциональных центров, обращение в которые необходимо для предоставления муниципальной услуги;

справочной информации о работе Уполномоченного органа (структурных подразделений уполномоченного органа);

документов, необходимых для предоставления муниципальной услуги;

порядка и сроков предоставления муниципальной услуги;

порядка получения сведений о ходе рассмотрения заявления о предоставлении муниципальной услуги и о результатах предоставления муниципальной услуги;

порядка досудебного (внесудебного) обжалования действий (бездействия) должностных лиц, и принимаемых ими решений при предоставлении муниципальной услуги.

Получение информации по вопросам предоставления муниципальной услуги осуществляется бесплатно.

1.6.3. При устном обращении заявителя (лично или по телефону) должностное лицо Уполномоченного органа, работник многофункционального центра, осуществляющий консультирование, подробно и в вежливой (корректной) форме информирует обратившихся по интересующим вопросам.

Ответ на телефонный звонок должен начинаться с информации о наименовании органа, в который позвонил заявитель, фамилии, имени, отчества (последнее - при наличии) и должности специалиста, принявшего телефонный звонок.

Если должностное лицо Уполномоченного органа не может самостоятельно дать ответ, телефонный звонок должен быть переадресован (переведен) на другое должностное лицо или же обратившемуся лицу должен быть сообщен телефонный номер, по которому можно будет получить необходимую информацию.

Если подготовка ответа требует продолжительного времени, он предлагает заявителю один из следующих вариантов дальнейших действий:

изложить обращение в письменной форме;

назначить другое время для консультаций.

Должностное лицо Уполномоченного органа не вправе осуществлять информирование, выходящее за рамки стандартных процедур и условий предоставления услуги, и влияющее прямо или косвенно на принимаемое решение.

Продолжительность информирования по телефону не должна превышать 10 минут.

Информирование осуществляется в соответствии с графиком приема граждан.

1.6.4. По письменному обращению должностное лицо Уполномоченного органа подробно в письменной форме разъясняет гражданину сведения по вопросам, указанным в пункте 1.6.2. настоящего административного регламента в порядке, установленном Федеральным законом от 2 мая 2006 г. № 59-ФЗ «О порядке рассмотрения обращений граждан Российской Федерации» (далее - Федеральный закон № 59-ФЗ).

1.6.5. На Едином портале размещаются сведения, предусмотренные Положением о федеральной государственной информационной системе «Федеральный реестр государственных и муниципальных услуг (функций)», утвержденным постановлением

Правительства Российской Федерации от 24 октября 2011 года № 861.

Доступ к информации о сроках и порядке предоставления муниципальной услуги осуществляется без выполнения заявителем каких-либо требований, в том числе без использования программного обеспечения, установка которого на технические средства заявителя требует заключения лицензионного или иного соглашения с правообладателем программного обеспечения, предусматривающего взимание платы, регистрацию или авторизацию заявителя или предоставление им персональных данных.

1.6.6. На официальном сайте Уполномоченного органа, на стендах в местах предоставления услуги и в многофункциональном центре размещается следующая справочная информация:

о месте нахождения и графике работы Уполномоченного органа и его структурных подразделений, ответственных за предоставление муниципальной услуги, а также многофункциональных центров;

справочные телефоны структурных подразделений Уполномоченного органа, ответственных за предоставление муниципальной услуги, в том числе номер телефона-автоинформатора (при наличии);

адрес официального сайта, а также электронной почты и (или) формы обратной связи Уполномоченного органа в сети «Интернет».

1.6.7. В залах ожидания Уполномоченного органа размещаются нормативные правовые акты, регулирующие порядок предоставления муниципальной услуги, в том числе административный регламент, которые по требованию заявителя предоставляются ему для ознакомления.

1.6.8. Размещение информации о порядке предоставления муниципальной услуги на информационных стендах в помещении многофункционального центра осуществляется в соответствии с соглашением, заключенным между многофункциональным центром и Уполномоченным органом с учетом требований к информированию, установленных административным регламентом.

1.6.9. Информация о ходе рассмотрения заявления о предоставлении муниципальной услуги и о результатах предоставления муниципальной услуги может быть получена заявителем (его представителем) в личном кабинете на Едином портале, региональном портале, а также в соответствующем структурном подразделении Уполномоченного органа при обращении заявителя лично, по телефону посредством электронной почты.

## **2. Стандарт предоставления муниципальной услуги**

### **2.1. Наименование муниципальной услуги.**

Наименование муниципальной услуги - «Согласование проведения переустройства и (или) перепланировки помещения в многоквартирном доме».

### **2.2. Наименование органа, предоставляющего муниципальную услугу**

Предоставление муниципальной услуги осуществляется органом местного самоуправления - администрацией муниципального района «Медынский район» Калужской области (Уполномоченный орган).

МФЦ участвует в предоставлении муниципальной услуги в части:

- информирования по вопросам предоставления муниципальной услуги;

- приема заявления и документов, необходимых для предоставления муниципальной услуги;

- выдачи результата предоставления муниципальной услуги.

В предоставлении муниципальной услуги в рамках межведомственного информационного взаимодействия участвуют Федеральная служба государственной регистрации, кадастра и картографии, Федеральная налоговая служба, специализированные государственные и муниципальные организации технической инвентаризации, органы по охране памятников архитектуры, истории и культуры.

Заявитель вправе подать заявление о предоставлении муниципальной услуги через МФЦ в соответствии с соглашением о взаимодействии между МФЦ и Уполномоченным

органом, почтовым отправлением или с помощью ЕПГУ, РПГУ.

Запрещается требовать от заявителя осуществления действий, в том числе согласований, необходимых для получения муниципальной услуги, и связанных с обращением в иные государственные органы, органы местного самоуправления, организации, за исключением получения услуг, включенных в перечень услуг, которые являются необходимыми и обязательными для предоставления муниципальной услуги.

### 2.3. Описание результата предоставления муниципальной услуги.

Результатом предоставления муниципальной услуги является принятое Уполномоченным органом решение о согласовании проведения переустройства и (или) перепланировки помещения в многоквартирном доме либо решение об отказе в согласовании проведения переустройства и (или) перепланировки помещения в многоквартирном доме (с указанием причин отказа), а также выдача акта приемочной комиссии, подтверждающего завершение переустройства и (или) перепланировки помещения в многоквартирном доме, либо отказ в выдаче такого акта приемочной комиссии.

Результат предоставления муниципальной услуги может быть получен:

- в Уполномоченном органе на бумажном носителе при личном обращении заявителя;
- в МФЦ на бумажном носителе при личном обращении заявителя;
- почтовым отправлением;
- на ЕПГУ, РПГУ, в том числе в форме электронного документа, подписанного электронной подписью.

2.4. Сроки предоставления муниципальной услуги, в том числе с учетом необходимости обращения в организации, участвующие в предоставлении муниципальной услуги.

Уполномоченный орган принимает решение о предоставлении муниципальной услуги не позднее чем через 45 (сорок пять) календарных дней со дня представления в указанный орган документов, обязанность по представлению которых возложена на заявителя.

В случае подачи документов в МФЦ, срок предоставления муниципальной услуги исчисляется со дня поступления документов в Уполномоченный орган из МФЦ.

В случае подачи документов через ЕПГУ, РПГУ, срок предоставления муниципальной услуги исчисляется со дня поступления документов в Уполномоченный орган. Направление принятых на ЕПГУ, РПГУ заявлений и документов осуществляется с использованием единой системы межведомственного электронного взаимодействия и подключенной к ней региональной системы межведомственного электронного взаимодействия.

Приостановление предоставления муниципальной услуги законодательством Российской Федерации не предусмотрено.

Срок выдачи документов, являющихся результатом предоставления муниципальной услуги – не позднее чем через 3 рабочих дня со дня принятия решения в соответствии с пунктами 3.1.3. настоящего административного регламента.

2.5. Нормативные правовые акты, регулирующие предоставление муниципальной услуги.

Перечень нормативных правовых актов, регулирующих предоставление муниципальной услуги (с указанием их реквизитов и источников официального опубликования), размещается в федеральной государственной информационной системе «Федеральный реестр государственных и муниципальных услуг (функций), на ЕПГУ, РПГУ.

2.6. Исчерпывающий перечень документов, которые заявитель для предоставления муниципальной услуги должен предоставить самостоятельно, и документы, которые заявитель вправе предоставить по собственной инициативе, так как они подлежат предоставлению в рамках межведомственного информационного взаимодействия.

2.6.1. Исчерпывающий перечень документов, необходимых для предоставления муниципальной услуги.

В целях проведения переустройства и (или) перепланировки помещения в многоквартирном доме заявитель предоставляет в Уполномоченный орган:

1) заявление о переустройстве и (или) перепланировке помещения в многоквартирном доме (далее – заявление) по форме, утвержденной постановлением Правительства Российской Федерации от 28 апреля 2005г. №266 «Об утверждении формы заявления о переустройстве и (или) перепланировке жилого помещения и формы документа, подтверждающего принятие решения о согласовании переустройства и (или) перепланировки жилого помещения» (далее – Постановление от 28.04.2005 №266, форма заявления в приложении № 1 к настоящему административному регламенту);

2) правоустанавливающие документы на переустраиваемое и (или) перепланируемое помещение (подлинники или засвидетельствованные в нотариальном порядке копии);

3) подготовленный и оформленный в установленном порядке проект переустройства и (или) перепланировки переустраиваемого и (или) перепланируемого помещения в многоквартирном доме;

4) протокол общего собрания собственников помещений в многоквартирном доме о согласии всех собственников помещений в многоквартирном доме на переустройство и (или) перепланировку помещения в многоквартирном доме, если такие переустройство и (или) перепланировка помещения в многоквартирном доме невозможны без присоединения к данному помещению части общего имущества в многоквартирном доме, оформленный в соответствии с действующим законодательством;

5) технический паспорт переустраиваемого и (или) перепланируемого помещения в многоквартирном доме;

6) согласие в письменной форме всех членов семьи нанимателя (в том числе временно отсутствующих членов семьи нанимателя), занимающих переустраиваемое и (или) перепланируемое жилое помещение на основании договора социального найма (в случае, если заявителем является уполномоченный наймодателем на представление предусмотренных пунктом 2 статьи 26 Жилищного кодекса Российской Федерации документов наниматель переустраиваемого и (или) перепланируемого жилого помещения по договору социального найма);

7) заключение органа по охране памятников архитектуры, истории и культуры о допустимости проведения переустройства и (или) перепланировки помещения в многоквартирном доме, если такое помещение или дом, в котором оно находится, является памятником архитектуры, истории или культуры.

2.6.1.1. В случае направления заявления посредством ЕПГУ, РПГУ, сведения из документа, удостоверяющего личность заявителя, представителя формируются при подтверждении учетной записи в Единой системе идентификации и аутентификации из состава соответствующих данных указанной учетной записи и могут быть проверены путем направления запроса с использованием системы межведомственного электронного взаимодействия. В случае, если заявление подается через представителя заявителя, также представляется документ, подтверждающий полномочия на осуществление действий от имени заявителя. В качестве документа, подтверждающего полномочия на осуществление действий от имени заявителя, представитель заявителя вправе представить:

- оформленную в соответствии с законодательством Российской Федерации доверенность (для физических лиц);

- оформленную в соответствии с законодательством Российской Федерации доверенность, заверенную печатью заявителя и подписанную руководителем заявителя или уполномоченным этим руководителем лицом (для юридических лиц).

2.6.2. Заявитель вправе не представлять документы, предусмотренные в подпунктах 5,7 пункта 2.6.1., а также в случае, если право на переустраиваемое и (или) перепланируемое помещение в многоквартирном доме зарегистрировано в Едином

государственном реестре недвижимости (ЕГРН), документы, предусмотренные подпунктом 2 пункта 2.6.1. настоящего административного регламента.

2.6.3. Документы (их копии или сведения, содержащиеся в них), указанные в подпунктах 2,5,7 пункта 2.6.1. настоящего административного регламента, запрашиваются Уполномоченным органом в государственных органах, органах местного самоуправления и подведомственных государственным органам или органам местного самоуправления организациях, в распоряжении которых находятся указанные документы, если заявитель не представил указанные документы самостоятельно.

Уполномоченный орган, осуществляющий согласование, не вправе требовать от заявителя представления других документов кроме документов, истребование которых у заявителя допускается в соответствии с пунктами 2.6.1. и 2.6.2. настоящего административного регламента.

По межведомственным запросам Уполномоченного органа, указанных в абзаце первом настоящего пункта, документы (их копии или сведения, содержащиеся в них) предоставляются государственными органами, органами местного самоуправления и подведомственными государственным органам или органам местного самоуправления организациями, в распоряжении которых находятся указанные документы, в срок не превышающий пяти рабочих дней со дня поступления межведомственного запроса в орган или организацию, предоставляющие документ и информацию, если иные сроки подготовки и направления ответа на межведомственный запрос не установлены федеральными законами, правовыми актами Правительства Российской Федерации и принятыми в соответствии с федеральными законами нормативными правовыми актами Калужской области.

2.7. Исчерпывающий перечень оснований для отказа в приеме документов, необходимых для предоставления муниципальной услуги.

Отказ в приеме документов, необходимых для предоставления муниципальной услуги, законодательством Российской Федерации не предусмотрен.

2.8. Исчерпывающий перечень оснований для приостановления или отказа в предоставлении муниципальной услуги.

Приостановление предоставления муниципальной услуги законодательством Российской Федерации не предусмотрено.

Уполномоченный орган отказывает в предоставлении муниципальной услуги, если:

1) заявителем не представлены документы, определенные пунктом 2.6.1. настоящего административного регламента, обязанность по предоставлении которых возложена на заявителя;

2) поступления в Уполномоченный орган ответа органа государственной власти, органа местного самоуправления либо подведомственной органу государственной власти или органу местного самоуправления организации на межведомственный запрос, свидетельствующего об отсутствии документа и (или) информации, необходимых для проведения переустройства и (или) перепланировки помещения в многоквартирном доме в соответствии с п.2.6.1. настоящего административного регламента, если соответствующий документ не был представлен заявителем по собственной инициативе.

Отказ в согласовании переустройства и (или) перепланировки помещения в многоквартирном доме по указанному основанию допускается в случае, если Уполномоченный орган после получения такого ответа уведомил заявителя о получении такого ответа, предложил заявителю представить документ и (или) информацию, необходимые для проведения переустройства и (или) перепланировки помещения в многоквартирном доме в соответствии с п.2.6.1. настоящего административного регламента, и не получил от заявителя такие документ и (или) информацию в течение пятнадцати рабочих дней со дня направления уведомления (письма);

3) представления документов в ненадлежащий орган;

4) несоответствия проекта переустройства и (или) перепланировки помещения в

многоквартирном доме требованиям законодательства.

Неполучение или несвоевременное получение документов, указанных в п.2.6.1. настоящего административного регламента и запрошенных в государственных органах, органах местного самоуправления и подведомственных государственным органам или органам местного самоуправления организациях, в распоряжении которых находятся указанные документы, не может служить основанием для отказа в согласовании проведения переустройства и (или) перепланировки помещения в многоквартирном доме.

2.9. Перечень услуг, которые являются необходимыми и обязательными для предоставления муниципальной услуги, в том числе сведения о документе (документах), выдаваемом (выдаваемых) организациями, участвующими в предоставлении муниципальной услуги.

Услуги, которые являются необходимыми и обязательными для предоставления муниципальной услуги:

1) подготовка оформленного в установленном порядке проекта переустройства и (или) перепланировки переустраиваемого и (или) перепланируемого помещения в многоквартирном доме;

2) оформление документа, удостоверяющего права (полномочия) представителя, в случае, если за предоставлением муниципальной услуги обращается представитель заявителя.

3) оформление согласия в письменной форме всех членов семьи нанимателя (в том числе временно отсутствующих членов семьи нанимателя), занимающих переустраиваемое и (или) перепланируемое жилое помещение на основании договора социального найма (в случае, если заявителем является уполномоченный наймодателем на представление предусмотренных пунктом 2 статьи 26 Жилищного кодекса Российской Федерации документов наниматель переустраиваемого и (или) перепланируемого жилого помещения по договору социального найма).

2.10. Порядок, размер и основания взимания государственной пошлины или иной платы, взимаемой за предоставление муниципальной услуги

Предоставление муниципальной услуги осуществляется бесплатно, государственная пошлина не уплачивается.

2.11. Порядок, размер и основания взимания платы за предоставление услуг, которые являются необходимыми и обязательными для предоставления муниципальной услуги, включая информацию о методике расчета размера такой платы.

Порядок, размер и основания взимания платы за предоставление услуг, указанных в пункте 2.9. настоящего административного регламента, определяются организациями, предоставляющими данные услуги.

2.12. Максимальный срок ожидания в очереди при подаче запроса о предоставлении муниципальной услуги и при получении результата предоставления муниципальной услуги.

Максимальный срок ожидания в очереди при подаче заявления о предоставлении муниципальной услуги и при получении результата предоставления муниципальной услуги не должен превышать 15 минут.

2.13. Срок и порядок регистрации запроса заявителя о предоставлении муниципальной услуги.

Заявление о предоставлении муниципальной услуги, представленное заявителем лично либо его представителем непосредственно в Уполномоченный орган, регистрируется Уполномоченным органом в течение 1 рабочего дня с даты поступления такого заявления.

Заявление о предоставлении муниципальной услуги, представленное заявителем лично либо его представителем через МФЦ, регистрируется Уполномоченным органом в



течение 1 рабочего дня с даты поступления такого заявления в Уполномоченный орган от МФЦ.

Заявление, поступившее в Уполномоченный орган в электронной форме на ЕПГУ, РПГУ, регистрируется Уполномоченным органом в день его поступления, в случае отсутствия автоматической регистрации запросов на ЕПГУ, РПГУ.

Заявление, поступившее в нерабочее время, регистрируется Уполномоченным органом в первый рабочий день, следующий за днем его получения.

2.14. Требования к помещениям, в которых предоставляются муниципальные услуги, к залу ожидания, местам для заполнения запросов о предоставлении муниципальной услуги, информационным стендам с образцами их заполнения и перечнем документов, необходимых для предоставления каждой муниципальной услуги, в том числе к обеспечению доступности для инвалидов указанных объектов в соответствии с законодательством Российской Федерации о социальной защите инвалидов.

2.14.1. Помещения Уполномоченного органа для предоставления муниципальной услуги размещаются на первом этаже здания, оборудованного отдельным входом, либо в отдельно стоящем здании для свободного доступа заявителей. Передвижение по помещениям Уполномоченного органа, в которых проводится прием заявления и документов, не должно создавать затруднений для лиц с ограниченными возможностями здоровья.

При расположении помещения Уполномоченного органа на верхнем этаже специалисты Уполномоченного органа обязаны осуществлять прием заявителей на первом этаже, если по состоянию здоровья заявитель не может подняться по лестнице.

На территории, прилегающей к зданию Уполномоченного органа, организуются места для парковки автотранспортных средств, в том числе места для парковки автотранспортных средств инвалидов (не менее 10 процентов мест, но не менее одного места), доступ заявителей к парковочным местам является бесплатным.

Помещение Уполномоченного органа для приема заявителей оборудуется информационными стендами, на которых размещается форма заявления с образцом ее заполнения и перечень документов, необходимых для предоставления муниципальной услуги.

Помещения, в которых осуществляются действия по предоставлению муниципальной услуги, обеспечиваются компьютерами, средствами связи, включая доступ к информационно - телекоммуникационной сети «Интернет», оргтехникой, канцелярскими принадлежностями, информационными и справочными материалами, наглядной информацией, стульями и столами, средствами пожаротушения и оповещения о возникновении чрезвычайной ситуации, доступом к региональной системе межведомственного электронного взаимодействия, а также обеспечивается доступность для инвалидов к указанным помещениям в соответствии с законодательством Российской Федерации о социальной защите инвалидов.

Зал ожидания, места для заполнения запросов и приема заявителей оборудуются стульями, и (или) кресельными секциями, и (или) скамьями.

Информационные материалы, предназначенные для информирования заявителей о порядке предоставления муниципальной услуги, размещаются на информационных стендах, расположенных в местах, обеспечивающих доступ к ним заявителей.

Информационные материалы, предназначенные для информирования заявителей о порядке предоставления муниципальной услуги, размещаются на информационных стендах, расположенных в местах, обеспечивающих доступ к ним заявителей, и обновляются при изменении законодательства, регулирующего предоставление муниципальной услуги, и справочных сведений.

Информационные стенды должны располагаться в месте, доступном для просмотра (в том числе при большом количестве посетителей).

2.14.2. Для обеспечения доступности получения муниципальной услуги

маломобильными группами населения здания и сооружения, в которых оказывается услуга, оборудуются согласно нормативным требованиям «СП 59.13330.2016. Свод правил. Доступность зданий и сооружений для маломобильных групп населения. Актуализированная редакция СНиП 35-01-2001».

В кабинете по приему маломобильных групп населения имеется медицинская аптечка, питьевая вода. При необходимости сотрудник Уполномоченного органа, осуществляющий прием, может вызвать карету неотложной скорой помощи.

При обращении гражданина с нарушениями функций опорно-двигательного аппарата работники Уполномоченного органа предпринимают следующие действия:

- открывают входную дверь и помогают гражданину беспрепятственно посетить здание уполномоченного органа, а также заранее предупреждают о существующих барьерах в здании;

- выясняют цель визита гражданина и сопровождают его в кабинет по приему заявления; помогают гражданину сесть на стул или располагают кресло-коляску у стола напротив специалиста, осуществляющего прием;

- сотрудник Уполномоченного органа, осуществляющий прием, принимает гражданина вне очереди, консультирует, осуществляет прием заявления с необходимыми документами, оказывает помощь в заполнении бланков, копирует документы;

- по окончании предоставления муниципальной услуги сотрудник Уполномоченного органа, осуществляющий прием, помогает гражданину покинуть кабинет, открывает двери, сопровождает гражданина до выхода из здания и помогает покинуть здание; передает гражданина сопровождающему лицу или по его желанию вызывает автотранспорт и оказывает содействие при его посадке.

При обращении граждан с недостатками зрения работники Уполномоченного органа предпринимают следующие действия:

- сотрудник Уполномоченного органа, осуществляющий прием, принимает гражданина вне очереди, помогает сориентироваться, сесть на стул, консультирует, вслух прочитывает документы и далее по необходимости производит их выдачу. При общении с гражданином с недостатками зрения необходимо общаться непосредственно с ним самим, а не с сопровождающим его лицом, в беседе пользоваться обычной разговорной лексикой, в помещении не следует отходить от него без предупреждения;

- сотрудник Уполномоченного органа оказывает помощь в заполнении бланков, копирует необходимые документы. Для подписания заявления подводит лист к авторучке гражданина, помогает сориентироваться и подписать бланк. При необходимости выдаются памятки для слабовидящих с крупным шрифтом;

- по окончании предоставления муниципальной услуги сотрудник Уполномоченного органа, осуществляющий прием, помогает гражданину встать со стула, выйти из кабинета, открывает двери, сопровождает гражданина к выходу из здания, и провожает на улицу, заранее предупредив посетителя о существующих барьерах в здании, передает гражданина сопровождающему лицу или по желанию гражданина вызывает автотранспорт.

При обращении гражданина с дефектами слуха работники Уполномоченного органа предпринимают следующие действия:

- сотрудник Уполномоченного органа, осуществляющий прием граждан с нарушением слуха, обращается непосредственно к нему, спрашивает о цели визита и дает консультацию размеренным, спокойным темпом речи, при этом смотрит в лицо посетителя, говорит ясно, слова дополняет понятными жестами, возможно общение в письменной форме либо через переводчика жестового языка (сурдопереводчика);

- сотрудник Уполномоченного органа, осуществляющий прием, оказывает помощь и содействие в заполнении бланков заявлений, копирует необходимые документы.

2.14.3. Требования к комфортности и доступности предоставления муниципальной услуги в МФЦ устанавливаются постановлением Правительства Российской Федерации от 22.12.2012 № 1376 «Об утверждении Правил организации деятельности многофункциональных центров предоставления государственных и муниципальных

услуг».

#### 2.15. Показатели доступности и качества муниципальной услуги.

Количество взаимодействий заявителя с сотрудником Уполномоченного органа при предоставлении муниципальной услуги - 2.

Продолжительность взаимодействий заявителя с сотрудником Уполномоченного органа при предоставлении муниципальной услуги - не более 15 минут.

Возможность получения информации о ходе предоставления муниципальной услуги, в том числе с использованием информационно - телекоммуникационных технологий.

2.15.1. Иными показателями качества и доступности предоставления муниципальной услуги являются:

- расположенность помещений Уполномоченного органа, предназначенных для предоставления муниципальной услуги, в зоне доступности к основным транспортным магистралям;

- степень информированности заявителя о порядке предоставления муниципальной услуги (доступность информации о муниципальной услуге, возможность выбора способа получения информации);

- доступность обращения за предоставлением муниципальной услуги, в том числе для лиц с ограниченными возможностями здоровья;

- своевременность предоставления муниципальной услуги в соответствии со стандартом ее предоставления;

- соблюдение сроков предоставления муниципальной услуги и сроков выполнения административных процедур при предоставлении муниципальной услуги;

- возможность получения информации о ходе предоставления муниципальной услуги;

- отсутствие обоснованных жалоб со стороны заявителя по результатам предоставления муниципальной услуги;

- открытый доступ для заявителей к информации о порядке и сроках предоставления муниципальной услуги, порядке обжалования действий (бездействия) Уполномоченного органа, руководителя Уполномоченного органа либо специалиста Уполномоченного органа;

- наличие необходимого и достаточного количества специалистов Уполномоченного органа, а также помещений Уполномоченного органа, в которых осуществляется прием заявлений и документов от заявителей.

2.15.2. Уполномоченным органом обеспечивается создание инвалидам и иным маломобильным группам населения следующих условий доступности муниципальной услуги в соответствии с требованиями, установленными законодательными и иными нормативными правовыми актами:

- оказание инвалидам помощи, необходимой для получения в доступной для них форме информации о правилах предоставления муниципальной услуги, в том числе об оформлении необходимых для получения муниципальной услуги документов, о совершении ими других необходимых для получения муниципальной услуги действий;

- предоставление муниципальной услуги инвалидам по слуху, при необходимости, с использованием русского жестового языка, включая обеспечение допуска в помещение сурдопереводчика, тифлосурдопереводчика;

- оказание помощи инвалидам в преодолении барьеров, мешающих получению муниципальной услуги наравне с другими лицами.

2.15.3. При предоставлении муниципальной услуги взаимодействие заявителя со специалистом Уполномоченного органа осуществляется при личном обращении заявителя:

- для получения информации по вопросам предоставления муниципальной услуги;

- для подачи заявления и документов;

- для получения информации о ходе предоставления муниципальной услуги;

- для получения результата предоставления муниципальной услуги.

Продолжительность взаимодействия заявителя со специалистом Уполномоченного органа не может превышать 15 минут.

2.15.4. Предоставление муниципальной услуги в МФЦ возможно при наличии заключенного соглашения о взаимодействии между Уполномоченным органом и МФЦ.

Уполномоченный орган обеспечивает информирование заявителей о возможности получения муниципальной услуги на базе МФЦ. В случае подачи заявления о предоставлении муниципальной услуги в МФЦ непосредственное предоставление муниципальной услуги осуществляется Уполномоченным органом.

2.16. Иные требования, в том числе учитывающие особенности предоставления муниципальной услуги по экстерриториальному принципу и особенности предоставления муниципальной услуги в электронной форме.

2.16.1. Заявитель предоставляет документы в орган, осуществляющий предоставление муниципальной услуги, по месту нахождения перепланируемого и (или) переустраиваемого помещения непосредственно либо через МФЦ в соответствии с заключенным ими в установленном Правительством Российской Федерации порядке соглашением о взаимодействии.

2.16.2. Заявитель вправе обратиться за предоставлением муниципальной услуги и подать документы, указанные в пункте 2.6.1. настоящего административного регламента в электронной форме через ЕПГУ, РПГУ с использованием электронных документов, подписанных электронной подписью в соответствии с требованиями Федерального закона от 06.04.2011 № 63-ФЗ «Об электронной подписи».

Уполномоченный орган обеспечивает информирование заявителей о возможности получения муниципальной услуги через ЕПГУ, РПГУ.

Обращение за услугой через ЕПГУ, РПГУ осуществляется путем заполнения интерактивной формы заявления (формирования запроса о предоставлении муниципальной услуги, содержание которого соответствует требованиям формы заявления, установленной настоящим административным регламентом) (далее - запрос). Обращение заявителя в Уполномоченный орган указанным способом обеспечивает возможность направления и получения однозначной и конфиденциальной информации, а также промежуточных сообщений и ответной информации в электронном виде с использованием электронной подписи в порядке, предусмотренном законодательством Российской Федерации.

2.16.3. При предоставлении муниципальной услуги в электронной форме посредством ЕПГУ, РПГУ заявителю обеспечивается:

- получение информации о порядке и сроках предоставления муниципальной услуги;
- запись на прием в уполномоченный орган для подачи заявления и документов;
- формирование запроса;
- прием и регистрация Уполномоченным органом запроса и документов;
- получение результата предоставления муниципальной услуги;
- получение сведений о ходе выполнения запроса.

При направлении запроса используется простая электронная подпись, при условии, что личность заявителя установлена при активации учетной записи.

### **3. Состав, последовательность и сроки выполнения административных процедур (действий), требования к порядку их выполнения, в**

## том числе особенности выполнения административных процедур (действий) в электронной форме

### 3.1. Исчерпывающий перечень административных процедур

- 1) прием и регистрация заявления и документов на предоставление муниципальной услуги;
- 2) формирование и направление межведомственных запросов в органы (организации), участвующие в предоставлении муниципальной услуги (при необходимости);
- 3) уведомление заявителя о представлении документов и (или) информации, необходимой для проведения переустройства и (или) перепланировки помещения в многоквартирном доме;
- 4) принятие решения о согласовании или об отказе в согласовании проведения переустройства и (или) перепланировки помещения в многоквартирном доме, в том числе выдачи или отказ в выдаче акта приемочной комиссии, подтверждающего завершение переустройства и (или) перепланировки помещения в многоквартирном доме;
- 5) выдача (направление) документов по результатам предоставления муниципальной услуги.

Блок-схема предоставления муниципальной услуги представлена в приложении № 5 к настоящему административному регламенту.

#### 3.1.1. Прием и регистрация заявления и документов на предоставление муниципальной услуги.

3.1.1.1. Основанием начала выполнения административной процедуры является поступление от заявителя заявления и документов, необходимых для предоставления муниципальной услуги, в Уполномоченный орган, ЕПГУ, РПГУ либо через МФЦ.

Рассмотрение вопросов о согласовании переустройства и (или) перепланировки помещения в многоквартирном доме осуществляет Межведомственная комиссия, муниципального района «Медынский район» по вопросам признания помещения жилым помещением, жилого помещения непригодным для проживания, многоквартирного дома аварийным и подлежащим сносу или реконструкции, садового дома жилым домом и жилого дома садовым домом, перевода жилого помещения в нежилое помещение и нежилого помещения в жилое помещение, согласования переустройства и (или) перепланировки помещения в многоквартирном доме на территории муниципального района «Медынский район», утвержденная Постановлением администрации муниципального района «Медынский район» № 725 от 02.11.2020г. (далее – Комиссия).

#### 3.1.1.2. При личном обращении заявителя в Уполномоченный орган специалист Уполномоченного органа, ответственный за прием и выдачу документов:

устанавливает личность заявителя на основании документа, удостоверяющего его личность, представителя заявителя - на основании документов, удостоверяющих его личность и полномочия (в случае обращения представителя);

проверяет срок действия документа, удостоверяющего его личность и соответствие данных документа, удостоверяющего личность, данным, указанным в заявлении о согласовании переустройства и (или) перепланировки помещения в многоквартирном доме и приложенных к нему документах.

В ходе приема документов от заявителя или уполномоченного им лица специалист, ответственный за прием и выдачу документов, удостоверяется, что:

- 1) текст в заявлении о предоставлении муниципальной услуги поддается прочтению;
- 2) в заявлении о предоставлении муниципальной услуги указаны фамилия, имя, отчество (последнее - при наличии) физического лица либо наименование юридического лица;
- 3) заявление о предоставлении муниципальной услуги подписано заявителем или уполномоченным представителем;
- 4) прилагаются все документы, необходимые для предоставления муниципальной услуги.

При установлении фактов отсутствия необходимых документов, обязанность по

предоставлению которых возложена на заявителя, при несоответствии представленных документов требованиям настоящего административного регламента - уведомляет заявителя о выявленных недостатках в представленных документах и предлагает принять меры по их устранению.

В случае если заявитель настаивает на принятии документов - принимает представленные заявителем документы.

В случае, если заявитель самостоятельно решил принять меры по устранению недостатков, после их устранения повторно обращается за предоставлением муниципальной услуги в порядке, предусмотренном настоящим административным регламентом.

По окончании приема заявления и прилагаемых к нему документов, специалист, ответственный за прием документов, выдает заявителю расписку (форма в приложении № 2 к настоящему административному регламенту) в получении от него документов, с указанием их перечня и даты их получения Уполномоченным органом, а также с указанием перечня документов, которые будут получены по межведомственным запросам.

Максимальный срок выполнения административной процедуры по приему и регистрации заявления о предоставлении муниципальной услуги и приложенных к нему документов составляет 1 рабочий день с момента поступления заявления.

Критерий принятия решения: поступление заявления о предоставлении муниципальной услуги и приложенных к нему документов.

Результатом административной процедуры является прием и регистрация заявления о предоставлении муниципальной услуги и приложенных к нему документов.

Информация о приеме заявления о предоставлении муниципальной услуги и приложенных к нему документов фиксируется в системе электронного документооборота и (или) журнале регистрации Уполномоченного органа, после чего поступившие документы передаются секретарю Комиссии.

3.1.1.3. Прием и регистрация заявления и документов на предоставление муниципальной услуги в форме электронных документов через ЕПГУ, РПГУ.

При направлении заявления о предоставлении муниципальной услуги в электронной форме (при наличии технической возможности) заявителю необходимо заполнить на ЕПГУ, РПГУ электронную форму запроса на предоставление муниципальной услуги, прикрепить к заявлению в электронном виде документы, необходимые для предоставления муниципальной услуги.

На ЕПГУ, РПГУ размещается образец заполнения электронной формы заявления (запроса).

Форматно-логическая проверка сформированного заявления (запроса) осуществляется автоматически после заполнения заявителем каждого из полей электронной формы запроса. При выявлении некорректно заполненного поля электронной формы запроса заявитель уведомляется о характере выявленной ошибки и порядке ее устранения посредством информационного сообщения непосредственно в электронной форме запроса.

Специалист, ответственный за прием и выдачу документов, при поступлении заявления и документов в электронном виде:

проверяет электронные образы документов на отсутствие компьютерных вирусов и искаженной информации;

регистрирует документы в системе электронного документооборота уполномоченного органа, в журнале регистрации, в случае отсутствия системы электронного документооборота;

формирует и направляет заявителю электронное уведомление через ЕПГУ, РПГУ о получении и регистрации от заявителя заявления (запроса) и копий документов, в случае отсутствия технической возможности автоматического уведомления заявителя через ЕПГУ, РПГУ;

направляет поступивший пакет документов секретарю Комиссии.

Максимальный срок выполнения административной процедуры по приему и

регистрации заявления о предоставлении муниципальной услуги и приложенных к нему документов в форме электронных документов составляет 1 рабочий день с момента получения документов.

Критерий принятия решения: поступление заявления о предоставлении муниципальной услуги и приложенных к нему документов.

Результатом административной процедуры является прием, регистрация заявления о предоставлении муниципальной услуги и приложенных к нему документов.

3.1.1.4. При направлении заявителем заявления и документов в Уполномоченный орган посредством почтовой связи специалист Уполномоченного органа, ответственный за прием и выдачу документов:

проверяет правильность адресности корреспонденции. Ошибочно (не по адресу) присланные письма возвращаются в организацию почтовой связи невскрытыми;

вскрывает конверты, проверяет наличие в них заявления и документов, обязанность по предоставлению которых возложена на заявителя;

проверяет, что заявление написано разборчиво, фамилии, имена, отчества (при наличии), наименование, адрес места жительства, адрес местонахождения, написаны полностью;

проводит первичную проверку представленных копий документов, их соответствие действующему законодательству, а также проверяет, что указанные копии заверены в установленном законодательством порядке;

проверяет, что копии документов не имеют повреждений, наличие которых не позволяет однозначно истолковать их содержание, отсутствуют подчистки, приписки, зачеркнутые слова, исправления.

Максимальный срок выполнения административной процедуры по приему и регистрации заявления о предоставлении муниципальной услуги и приложенных к нему документов, поступивших посредством почтовой связи, составляет 1 рабочий день с момента получения документов.

Критерий принятия решения: поступление заявления о предоставлении муниципальной услуги и приложенных к нему документов.

Результатом административной процедуры является прием и регистрация заявления о предоставлении муниципальной услуги и приложенных к нему документов.

Информация о приеме заявления о предоставлении муниципальной услуги и приложенных к нему документов фиксируется в системе электронного документооборота Уполномоченного органа, в журнале регистрации, в случае отсутствия системы электронного документооборота.

В день регистрации заявления о предоставлении муниципальной услуги и приложенных к нему документов, специалист, ответственный за прием документов, передает поступившие документы секретарю Комиссии.

3.1.2. Формирование и направление межведомственных запросов в органы (организации), участвующие в предоставлении муниципальной услуги (при необходимости).

Основанием для начала административной процедуры является непредставление заявителем документов, предусмотренных подпунктами 2, 5, 7 пункта 2.6.1. настоящего административного регламента.

Должностное лицо Уполномоченного органа – секретарь Комиссии, при получении заявления о предоставлении муниципальной услуги и приложенных к нему документов, проверяет их.

В случае, если секретарем Комиссии будет выявлено, что в перечне представленных заявителем документов отсутствуют документы, предусмотренные подпунктами 2, 5, 7 пункта 2.6.1. настоящего административного регламента, принимается решение о направлении соответствующих межведомственных запросов.

Межведомственные запросы направляются в срок, не превышающий 3 рабочих дней со дня регистрации заявления о предоставлении муниципальной услуги и приложенных к

нему документов от заявителя.

Направление межведомственных запросов осуществляется в электронной форме с использованием единой системы межведомственного электронного взаимодействия и подключенной к ней региональной системы межведомственного электронного взаимодействия.

Секретарь Комиссии, ответственный за подготовку документов, обязан принять необходимые меры для получения ответа на межведомственные запросы в установленные сроки.

В случае не поступления ответа на межведомственный запрос в срок установленный пунктом 2.6.3. настоящего административного регламента принимаются меры в соответствии подпунктом 3 пункта 3.1. настоящего административного регламента.

Критерий принятия решения: непредставление документов, предусмотренных подпунктами 2, 5, 7 пункта 2.6.1 настоящего административного регламента.

Результатом административной процедуры является получение в рамках межведомственного электронного взаимодействия документов (их копий или сведений, содержащихся в них), необходимых для предоставления муниципальной услуги заявителю, либо получение информации, свидетельствующей об отсутствии в распоряжении органов (организаций), участвующих в предоставлении муниципальной услуги, документов (их копий или сведений, содержащихся в них), необходимых для предоставления муниципальной услуги.

Фиксация результата выполнения административной процедуры не производится.

3.1.3 Принятие решения о согласовании или об отказе в согласовании проведения переустройства и (или) перепланировки помещения в многоквартирном доме, в том числе выдаче или отказе в выдаче акта приемочной комиссии, подтверждающего завершение переустройства и (или) перепланировки помещения в многоквартирном доме.

Основанием для начала административной процедуры является получение Уполномоченным органом - секретарем Комиссии документов, указанных в пункте 2.6.1. настоящего административного регламента, в том числе по каналам межведомственного информационного взаимодействия, либо информации, свидетельствующей об отсутствии в распоряжении органов (организаций), участвующих в предоставлении муниципальной услуги, документов (их копий или содержащихся в них сведений), необходимых для предоставления муниципальной услуги.

Ответственным за выполнение административной процедуры является должностное лицо Уполномоченного органа – секретарь Комиссии.

Секретарь Комиссии проводит анализ представленных документов, в случае необходимости обследования (осмотра) помещения, организует выезд членов Комиссии по указанному в заявлении о предоставлении муниципальной услуги адресу, предварительно уведомив заявителя о предстоящем выезде, на предмет осмотра переустраиваемого и (или) перепланируемого помещения в многоквартирном доме.

После формирования полного пакета документов, секретарь Комиссии назначает дату и время заседания Комиссии. На заседании Комиссии секретарь Комиссии (член Комиссии) выносит на рассмотрение заявление о предоставлении муниципальной услуги со всеми приложенными к нему документами.

На основании протокола заседания Комиссии, секретарь Комиссии подготавливает решение о согласовании проведения переустройства и (или) перепланировки помещения в многоквартирном доме в соответствии с формой, утвержденной Постановлением Правительства Российской Федерации от 28.04.2005 № 266 «Об утверждении формы заявления о переустройстве и (или) перепланировке жилого помещения и формы документа, подтверждающего принятие решения о согласовании переустройства и (или) перепланировки жилого помещения» (приложение № 3 к настоящему административному регламенту), либо решение об отказе в согласовании проведения переустройства и (или) перепланировки помещения в многоквартирном доме (форма - приложение № 4 к настоящему административному регламенту), либо в случае



направления заявления о предоставлении муниципальной услуги с целью согласования акта завершения работ по - акт приемочной комиссии, подтверждающий завершение переустройства и (или) перепланировки помещения в многоквартирном доме (форма - приложение № 6 к настоящему административному регламенту).

При поступлении в Уполномоченный орган ответа органа государственной власти, органа местного самоуправления либо подведомственного органу государственной власти или органу местного самоуправления организации на межведомственный запрос, свидетельствующего об отсутствии документа и (или) информации, необходимых для предоставления муниципальной услуги в соответствии с пунктом 2.6.1. настоящего административного регламента, и если соответствующий документ не представлен заявителем по собственной инициативе, секретарь Комиссии после получения указанного ответа уведомляет заявителя о получении такого ответа, и предлагает заявителю представить документ и (или) информацию, необходимые для предоставления муниципальной услуги в соответствии с пунктом 2.6.1. настоящего административного регламента, в течение пятнадцати рабочих дней со дня направления уведомления.

При непредставлении заявителем документов, необходимых для предоставления муниципальной услуги, в указанном случае, секретарь Комиссии подготавливает проект решения об отказе в предоставлении муниципальной услуги.

Решение об отказе в предоставлении муниципальной услуги должно содержать основания отказа с обязательной ссылкой на нарушения.

Решение о согласовании (об отказе в согласовании) проведения переустройства и (или) перепланировки помещения в многоквартирном доме подготавливается в трех экземплярах, подписывается председателем Комиссии и утверждается постановлением Уполномоченного органа. Акт приемочной комиссии подготавливается в двух экземплярах и подписывается всеми присутствующими членами Комиссии.

В случае представления заявления о предоставлении муниципальной услуги через МФЦ, документ, подтверждающий принятие решения, направляется в МФЦ, если иной способ его получения не указан заявителем.

Максимальный срок выполнения административной процедуры принятия решения о предоставлении (отказе в предоставлении) муниципальной услуги не может превышать сорока пяти дней со дня представления в уполномоченный орган документов, обязанность по представлению которых в соответствии с пунктом 2.6.1. настоящего административного регламента возложена на заявителя.

Критерий принятия решения: принятие решения о согласовании проведения переустройства и (или) перепланировки помещения в многоквартирном доме либо решение об отказе в согласовании проведения переустройства и (или) перепланировки помещения в многоквартирном доме (с указанием причин отказа), а также выдача акта приемочной комиссии, подтверждающего завершение переустройства и (или) перепланировки помещения в многоквартирном доме, либо отказ в выдаче акта приемочной комиссии.

Результатом административной процедуры является выдача или направление по адресу, указанному в заявлении на предоставление муниципальной услуги, либо через МФЦ, ЕПГУ, РПГУ заявителю документа, подтверждающего принятие такого решения.

Результат выполнения административной процедуры фиксируется в системе электронного документооборота Уполномоченного органа, журнале регистрации.

3.1.4. Выдача (направление) документов по результатам предоставления муниципальной услуги.

3.1.4.1. Выдача (направление) документов по результатам предоставления муниципальной услуги в Уполномоченном органе.

Основанием для начала процедуры выдачи документов является наличие сформированных документов, являющихся результатом предоставления муниципальной услуги.

Для получения результатов предоставления муниципальной услуги в бумажном виде

и (или) для сверки электронных образов документов с оригиналами (при направлении запроса на предоставление услуги через ЕПГУ, РПГУ (при наличии технической возможности) заявитель предъявляет следующие документы:

- 1) документ, удостоверяющий личность заявителя;
- 2) документ, подтверждающий полномочия представителя на получение документов (если от имени заявителя действует представитель);
- 3) расписка в получении документов (при ее наличии у заявителя).

Секретарь Комиссии при выдаче результата предоставления муниципальной услуги на бумажном носителе:

- 1) устанавливает личность заявителя либо его представителя;
- 2) проверяет полномочия представителя заявителя действовать от имени заявителя при получении документов;
- 3) выдает документы;
- 4) регистрирует факт выдачи документов в системе электронного документооборота Уполномоченного органа и в журнале регистрации;
- 5) отказывает в выдаче результата предоставления муниципальной услуги в случаях:
  - за выдачей документов обратилось лицо, не являющееся заявителем (его представителем);
  - обратившееся лицо отказалось предъявить документ, удостоверяющий его личность.

В случае подачи заявителем документов в электронном виде посредством ЕПГУ, РПГУ и указания в запросе о получении результата предоставления услуги в электронном виде, секретарь Комиссии:

- 1) устанавливает личность заявителя либо его представителя;
- 2) проверяет полномочия представителя заявителя действовать от имени заявителя при получении документов;
- 3) сверяет электронные образы документов с оригиналами (при направлении запроса и документов на предоставление услуги через ЕПГУ, РПГУ);
- 4) уведомляет заявителя о том, что результат предоставления муниципальной услуги будет направлен в личный кабинет на ЕПГУ, РПГУ в форме электронного документа.

При установлении расхождений электронных образов документов, направленных в электронной форме, с оригиналами, результат предоставления услуги заявителю не направляется через ЕПГУ, РПГУ, о чем составляется акт.

В случае, если Комиссией принято решение о согласовании проведения перепланировки и (или) переустройстве помещения в многоквартирном доме или об отказе таком согласовании, либо о выдаче акта приемочной комиссии или об отказе в выдаче такого акта, данное решение сканируется и направляется заявителю через ЕПГУ, РПГУ либо направляется в форме электронного документа, подписанного электронной подписью в личный кабинет заявителя на ЕПГУ, РПГУ. Данное решение выдается или направляется заявителю не позднее чем через три рабочих дня со дня принятия такого решения и может быть обжаловано заявителем в судебном порядке.

Максимальный срок выполнения данной административной процедуры составляет 3 рабочих дня со дня принятия решения о согласовании проведения перепланировки и (или) переустройства помещения в многоквартирном доме или об отказе таком согласовании, либо о выдаче акта приемочной комиссии или об отказе в выдаче такого акта..

Критерий принятия решения: принятие решения о согласовании проведения перепланировки и (или) переустройства помещения в многоквартирном доме или об отказе таком согласовании, либо о выдаче акта приемочной комиссии или об отказе в выдаче такого акта.

Результатом административной процедуры является выдача или направление по адресу, указанному в заявлении, либо через МФЦ, ЕПГУ, РПГУ заявителю документа, подтверждающего принятие такого решения.

Результат выполнения административной процедуры фиксируется в системе электронного документооборота уполномоченного органа и в журнале регистрации.

#### 4.Формы контроля за исполнением административного регламента

4.1. Порядок осуществления текущего контроля за соблюдением и исполнением ответственными должностными лицами положений настоящего административного регламента и иных нормативных правовых актов, устанавливающих требования к предоставлению муниципальной услуги, а также принятием ими решений.

Текущий контроль за соблюдением и исполнением должностными лицами Уполномоченного органа учета положений данного административного регламента и иных нормативных правовых актов, устанавливающих требования к предоставлению муниципальной услуги, а также принятием ими решений (далее - текущий контроль деятельности) осуществляет должностное лицо Уполномоченного органа.

Текущий контроль осуществляется путем проведения проверок соблюдения и исполнения должностными лицами и сотрудниками положений настоящего административного регламента и иных нормативных правовых актов, устанавливающих требования к предоставлению муниципальной услуги.

4.2. Порядок и периодичность осуществления плановых и внеплановых проверок полноты и качества предоставления муниципальной услуги, в том числе порядок и формы контроля за полнотой и качеством предоставления муниципальной услуги.

Контроль за полнотой и качеством предоставления муниципальной услуги включает в себя проведение проверок, выявление и устранение нарушений прав заявителей, принятие решений и подготовку ответов на их обращения, содержащие жалобы на действия (бездействие) сотрудников.

Проверки полноты и качества предоставления муниципальной услуги осуществляются на основании распоряжений Уполномоченного органа.

Проверки могут быть плановыми и внеплановыми. Порядок и периодичность плановых проверок устанавливаются руководителем Уполномоченного органа. При проверке рассматриваются все вопросы, связанные с предоставлением муниципальной услуги (комплексные проверки), или отдельные вопросы (тематические проверки).

Внеплановые проверки проводятся для проверки факта устранения ранее выявленных нарушений, а также в случае получения жалоб на действия (бездействие) сотрудников. Проверки также проводятся по конкретному обращению заявителя.

Периодичность осуществления плановых проверок - не реже одного раза в квартал.

4.3. Ответственность должностных лиц Уполномоченного органа за решения и действия (бездействие), принимаемые (осуществляемые) ими в ходе предоставления муниципальной услуги.

По результатам проверок в случае выявления нарушений положений настоящего административного регламента и иных нормативных правовых актов, устанавливающих требования к предоставлению муниципальной услуги, виновные сотрудники и должностные лица несут ответственность в соответствии с законодательством Российской Федерации.

Сотрудники, ответственные за прием заявлений и документов, несут персональную ответственность за соблюдение сроков и порядка приема и регистрации документов.

Сотрудники, ответственные за подготовку документов, несут персональную ответственность за соблюдение сроков и порядка оформления документов.

Сотрудники, ответственные за выдачу (направление) документов, несут персональную ответственность за соблюдение порядка выдачи (направления) документов.

Должностное лицо, подписавшее документ, сформированный по результатам предоставления муниципальной услуги, несет персональную ответственность за правомерность принятого решения и выдачу (направление) такого документа лицу, представившему (направившему) заявление.

Персональная ответственность сотрудников и должностных лиц закрепляется в их должностных инструкциях в соответствии с требованиями законодательства Российской Федерации.

4.4. Положения, характеризующие требования к порядку и формам контроля за предоставлением муниципальной услуги, в том числе со стороны граждан, их объединений и организаций.

Контроль за исполнением настоящего административного регламента со стороны граждан, их объединений и организаций является самостоятельной формой контроля и осуществляется путем направления обращений в уполномоченный орган, а также путем обжалования действий (бездействия) и решений, осуществляемых (принятых) в ходе исполнения настоящего административного регламента.

Граждане, их объединения и организации вправе направлять замечания и предложения по улучшению качества и доступности предоставления муниципальной услуги.

## **5. Досудебный (внесудебный) порядок обжалования решений и действий (бездействия) органов, предоставляющих муниципальные услуги, а также их должностных лиц**

5.1. Информация для заинтересованных лиц об их праве на досудебное (внесудебное) обжалование действий (бездействия) и (или) решений, принятых (осуществленных) в ходе предоставления муниципальной услуги (далее - жалоба).

Заявители имеют право подать жалобу на решение и действие (бездействие) органа, предоставляющего муниципальную услугу, должностного лица, предоставляющего муниципальную услугу, муниципального служащего, руководителя органа, предоставляющего муниципальную услугу.

Жалоба подается в письменной форме на бумажном носителе, в электронной форме в орган, предоставляющий муниципальную услугу.

Жалоба на решения и действия (бездействие) органа, предоставляющего муниципальную услугу, должностного лица органа, предоставляющего муниципальную услугу, муниципального служащего, руководителя органа, предоставляющего муниципальную услугу, может быть направлена по почте, через МФЦ, с использованием информационно-телекоммуникационной сети «Интернет», официального сайта органа, предоставляющего муниципальную услугу, ЕПГУ, РПГУ, а также может быть принята при личном приеме заявителя.

Заявитель может обратиться с жалобой, в том числе в следующих случаях:

1) нарушение срока регистрации запроса о предоставлении муниципальной услуги;

2) нарушение срока предоставления муниципальной услуги;

3) требование у заявителя документов или информации либо осуществления действий, представление или осуществление которых не предусмотрено нормативными правовыми актами Российской Федерации, нормативными правовыми актами субъектов Российской Федерации, муниципальными правовыми актами для предоставления муниципальной услуги;

4) отказ в приеме документов, предоставление которых предусмотрено нормативными правовыми актами Российской Федерации, нормативными правовыми актами субъектов Российской Федерации, муниципальными правовыми актами для предоставления муниципальной услуги, у заявителя;

5) отказ в предоставлении муниципальной услуги, если основания отказа не предусмотрены федеральными законами и принятыми в соответствии с ними иными нормативными правовыми актами Российской Федерации, законами и иными нормативными правовыми актами субъектов Российской Федерации, муниципальными правовыми актами;

6) затребование с заявителя при предоставлении муниципальной услуги платы, не предусмотренной нормативными правовыми актами Российской Федерации, нормативными правовыми актами субъектов Российской Федерации, муниципальными правовыми актами;

7) отказ органа, предоставляющего муниципальную услугу, должностного лица органа, предоставляющего муниципальную услугу, многофункционального центра, работника многофункционального центра, организаций, предусмотренных частью 1.1

статьи 16 Федерального закона № 210, или их работников в исправлении допущенных ими опечаток и ошибок в выданных в результате предоставления государственной или муниципальной услуги документах либо нарушение установленного срока таких исправлений;

8) нарушение срока или порядка выдачи документов по результатам предоставления муниципальной услуги;

9) приостановление предоставления муниципальной услуги, если основания приостановления не предусмотрены федеральными законами и принятыми в соответствии с ними иными нормативными правовыми актами Российской Федерации, законами и иными нормативными правовыми актами субъектов Российской Федерации, муниципальными правовыми актами;

10) требование у заявителя при предоставлении муниципальной услуги документов или информации, отсутствие и (или) недостоверность которых не указывались при первоначальном отказе в приеме документов, необходимых для предоставления муниципальной услуги, за исключением случаев, предусмотренных пунктом 4 части 1 статьи 7 Федерального закона N 210-ФЗ.

Жалоба должна содержать:

1) наименование органа, предоставляющего муниципальную услугу, должностного лица органа, предоставляющего муниципальную услугу, либо муниципального служащего, решения и действия (бездействия) которых обжалуются;

2) фамилию, имя, отчество (последнее - при наличии), сведения о месте жительства заявителя - физического лица либо наименование, сведения о месте нахождения заявителя - юридического лица, а также номер (номера) контактного телефона, адрес (адреса) электронной почты (при наличии) и почтовый адрес, по которым должен быть направлен ответ заявителю;

3) сведения об обжалуемых решениях и действиях (бездействии) органа, предоставляющего муниципальную услугу, должностного лица органа, предоставляющего муниципальную услугу, либо муниципального служащего;

4) доводы, на основании которых заявитель не согласен с решением и действием (бездействием) органа, предоставляющего муниципальную услугу, должностного лица органа, предоставляющего муниципальную услугу, либо муниципального служащего. Заявителем могут быть представлены документы (при наличии), подтверждающие доводы заявителя, либо их копии.

5.2. Орган местного самоуправления, организации и уполномоченные на рассмотрение жалобы лица, которым может быть направлена жалоба заявителя в досудебном (внесудебном) порядке.

Жалобы на решения, действия (бездействия) должностных лиц рассматриваются в порядке и сроки, установленные Федеральным законом от 02.05.2006 № 59-ФЗ «О порядке рассмотрения обращений граждан Российской Федерации».

5.3. Способы информирования заявителей о порядке подачи и рассмотрения жалобы, в том числе с использованием ЕПГУ, РПГУ.

Не позднее дня, следующего за днем принятия решения, заявителю в письменной форме и, по желанию заявителя, в электронной форме направляется мотивированный ответ о результатах рассмотрения жалобы.

В случае признания жалобы подлежащей удовлетворению в ответе заявителю дается информация о действиях, осуществляемых органом, предоставляющим муниципальную услугу, в целях незамедлительного устранения выявленных нарушений при оказании муниципальной услуги, а также приносятся извинения за доставленные неудобства и указывается информация о дальнейших действиях, которые необходимо совершить заявителю в целях получения муниципальной услуги.

В случае признания жалобы не подлежащей удовлетворению в ответе заявителю даются аргументированные разъяснения о причинах принятого решения, а также информация о порядке обжалования принятого решения.

В случае установления в ходе или по результатам рассмотрения жалобы признаков

состава административного правонарушения или преступления должностное лицо, наделенные полномочиями по рассмотрению жалоб незамедлительно направляют имеющиеся материалы в органы прокуратуры.

5.4. Перечень нормативных правовых актов, регулирующих порядок досудебного (внесудебного) обжалования решений и действий (бездействия) органа, предоставляющего муниципальную услугу, а также его должностных лиц.

Порядок досудебного (внесудебного) обжалования решений и действий (бездействия) органа, предоставляющего муниципальную услугу, а также его должностных лиц, руководителя уполномоченного органа либо специалиста уполномоченного органа осуществляется в соответствии с Федеральным законом № 210-ФЗ, постановлением Правительства Российской Федерации от 16.08.2012 № 840 «О порядке подачи и рассмотрения жалоб на решения и действия (бездействие) федеральных органов исполнительной власти и их должностных лиц, федеральных государственных служащих, должностных лиц государственных внебюджетных фондов Российской Федерации, государственных корпораций, наделенных в соответствии с федеральными законами полномочиями по предоставлению государственных услуг в установленной сфере деятельности, и их должностных лиц, организаций, предусмотренных частью 1.1 статьи 16 Федерального закона «Об организации предоставления государственных и муниципальных услуг», и их работников, а также функциональных центров предоставления государственных и муниципальных услуг и их работников».

## **6. Особенности выполнения административных процедур (действий) в МФЦ**

6.1. Предоставление муниципальной услуги в МФЦ осуществляется при наличии заключенного соглашения о взаимодействии между Уполномоченным органом и МФЦ.

6.2. Основанием для начала предоставления муниципальной услуги является обращение заявителя в МФЦ, расположенный на территории муниципального образования, в котором проживает заявитель.

6.3. Информирование заявителей о порядке предоставления муниципальной услуги в МФЦ, о ходе выполнения запроса о предоставлении муниципальной услуги, по иным вопросам, связанным с предоставлением муниципальной услуги, а также консультирование заявителей о порядке предоставления муниципальной услуги в МФЦ осуществляется в соответствии с графиком работы МФЦ.

6.4. Прием заявлений о предоставлении муниципальной услуги и иных документов, необходимых для предоставления муниципальной услуги.

При личном обращении заявителя в МФЦ сотрудник, ответственный за прием документов:

- устанавливает личность заявителя на основании документа, удостоверяющего его личность, представителя заявителя - на основании документов, удостоверяющих его личность и полномочия (в случае обращения его представителя);
- проверяет представленное заявление и документы на предмет:
  - 1) текст в заявлении поддается прочтению;
  - 2) в заявлении указаны фамилия, имя, отчество (последнее - при наличии) физического лица либо наименование юридического лица;
  - 3) заявление подписано уполномоченным лицом;
  - 4) приложены документы, необходимые для предоставления муниципальной услуги;
  - 5) соответствие данных документа, удостоверяющего личность, данным, указанным в заявлении и необходимых документах;
- заполняет сведения о заявителе и представленных документах в автоматизированной информационной системе (АИС МФЦ);
- выдает расписку в получении документов на предоставление услуги, сформированную в АИС МФЦ;

- информирует заявителя о сроке предоставления муниципальной услуги, способах получения информации о ходе исполнения муниципальной услуги;

- уведомляет заявителя о том, что не востребоваанные документы хранятся в МФЦ в течение 30 дней, после чего передаются в Уполномоченный орган.

6.5. Заявление и документы, принятые от заявителя на предоставление муниципальной услуги, передаются в Уполномоченный орган не позднее 1 рабочего дня, следующего за днем регистрации заявления и документов в МФЦ, посредством личного обращения по сопроводительному реестру, содержащему дату и отметку о передаче, оформленному в двух экземплярах. Указанный реестр заверяется сотрудником МФЦ и передается специалисту Уполномоченного органа под подпись. Один экземпляр сопроводительного реестра остается в Уполномоченном органе и хранится как документ строгой отчетности отдельно от личных дел, второй - хранится в МФЦ. В заявлении производится отметка с указанием реквизитов реестра, по которому переданы заявление и документы.

6.6. Выдача заявителю результата предоставления муниципальной услуги, в том числе выдача документов на бумажном носителе, подтверждающих содержание электронных документов, направленных в МФЦ по результатам предоставления муниципальных услуг органами, предоставляющими муниципальные услуги, а также выдача документов, включая составление на бумажном носителе и заверение выписок из информационных систем органов, предоставляющих муниципальные услуги.

При обращении заявителя за предоставлением муниципальной услуги через МФЦ выдача результата предоставления муниципальной услуги осуществляется при личном обращении в МФЦ.

6.6.1. Ответственность за выдачу результата предоставления муниципальной услуги несет сотрудник МФЦ, уполномоченный руководителем МФЦ.

6.6.2. Для получения результата предоставления муниципальной услуги в МФЦ заявитель предъявляет документ, удостоверяющий его личность и расписку.

В случае обращения представителя заявителя представляются документы, удостоверяющие личность и подтверждающие полномочия представителя заявителя.

Сотрудник МФЦ, ответственный за выдачу документов, выдает документы заявителю и регистрирует факт их выдачи в АИС МФЦ. Заявитель подтверждает факт получения документов своей подписью в расписке, которая остается в МФЦ.

Не востребоваанные документы хранятся в МФЦ в течение 30 дней, после чего передаются в Уполномоченный орган.

6.7. Иные действия, необходимые для предоставления муниципальной услуги, в том числе связанные с проверкой действительности усиленной квалифицированной электронной подписи заявителя, использованной при обращении за получением муниципальной услуги, а также с установлением перечня средств удостоверяющих центров, которые допускаются для использования в целях обеспечения указанной проверки и определяются на основании утверждаемой уполномоченным органом по согласованию с Федеральной службой безопасности Российской Федерации модели угроз безопасности информации в информационной системе, используемой в целях приема обращений за получением муниципальной услуги и (или) предоставления такой услуги, в МФЦ не предусмотрены.

6.8. Досудебное (внесудебное) обжалование решений и действий (бездействия) МФЦ, сотрудника МФЦ осуществляется в порядке, предусмотренном пунктом 5.1. настоящего административного регламента.

УТВЕРЖДЕНА  
Постановлением  
Правительства  
Российской Федерации  
от 28.04.2005 № 266

**Форма заявления о переустройстве и (или) перепланировке  
помещения в многоквартирном доме**

В администрацию муниципального  
района «Медынский район»  
Калужской области

**ЗАЯВЛЕНИЕ**

о переустройстве и (или) перепланировке помещения в многоквартирном доме

ОТ \_\_\_\_\_  
(указывается наниматель, либо арендатор, либо собственник помещения в многоквартирном доме,  
либо собственники помещения в многоквартирном доме, находящегося в общей собственности двух и  
более лиц, в случае, если ни один из собственников либо иных лиц не уполномочен в установленном  
порядке представлять их интересы)

Примечание. Для физических лиц указываются: фамилия, имя, отчество, реквизиты документа, удостоверяющего личность (серия, номер, кем и когда выдан), место жительства, номер телефона; для представителя физического лица указываются: фамилия, имя, отчество представителя, реквизиты доверенности, которая прилагается к заявлению.  
Для юридических лиц указываются: наименование, организационно-правовая форма, адрес места нахождения, номер телефона, фамилия, имя, отчество лица, уполномоченного представлять интересы юридического лица, с указанием реквизитов документа, удостоверяющего эти полномочия и прилагаемого к заявлению.

Место нахождения помещения в многоквартирном доме: \_\_\_\_\_  
(указывается полный адрес: субъект Российской Федерации,  
муниципальное образование, поселение, улица, дом, корпус, строение, квартира (комната), подъезд, этаж)



Собственник (и) помещения в многоквартирном доме : \_\_\_\_\_

Прошу разрешить \_\_\_\_\_  
(переустройство, перепланировку, переустройство и перепланировку –  
нужное указать)  
помещения в многоквартирном доме, занимаемого \_\_\_\_\_ на основании \_\_\_\_\_  
(права собственности, договора найма,  
\_\_\_\_\_ ,  
договора аренды – нужное указать)

согласно прилагаемому проекту (проектной документации) переустройства и (или) перепланировки помещения в многоквартирном доме.

Срок производства ремонтно-строительных работ с “ \_\_\_\_\_ ” \_\_\_\_\_ 20\_\_ г.  
по “ \_\_\_\_\_ ” \_\_\_\_\_ 20\_\_ г.

Режим производства ремонтно-строительных работ с \_\_\_\_\_ по \_\_\_\_\_  
часов в \_\_\_\_\_ дни.

Обязуюсь:

осуществить ремонтно-строительные работы в соответствии с проектом (проектной документацией);

обеспечить свободный доступ к месту проведения ремонтно-строительных работ должностных лиц органа местного самоуправления муниципального образования либо уполномоченного им органа для проверки хода работ;

осуществить работы в установленные сроки и с соблюдением согласованного режима проведения работ.

Согласие на переустройство и (или) перепланировку получено от совместно проживающих совершеннолетних членов семьи нанимателя жилого помещения по договору социального найма от “ \_\_\_\_\_ ” \_\_\_\_\_ г. № \_\_\_\_\_ :

№ п/п	Фамилия, имя, отчество	Документ, удостоверяющий личность (серия, номер, кем и когда выдан)	Подпись *	Отметка о нотариальном заверении подписей лиц
1	2	3	4	5

\* Подписи ставятся в присутствии должностного лица, принимающего документы. В ином случае представляется оформленное в письменном виде согласие члена семьи, заверенное нотариально, с проставлением отметки об этом в графе 5.

К заявлению прилагаются следующие документы:

- 1) \_\_\_\_\_  
(указывается вид и реквизиты правоустанавливающего документа на переустраиваемое и (или) \_\_\_\_\_ на \_\_\_\_\_ листах;  
\_\_\_\_\_ перепланируемое помещение в многоквартирном доме (с отметкой: подлинник или  
\_\_\_\_\_ нотариально заверенная копия))
- 2) проект (проектная документация) переустройства и (или) перепланировки помещения в многоквартирном доме на \_\_\_\_\_ листах;
- 3) технический паспорт переустраиваемого и (или) перепланируемого помещения в многоквартирном доме на \_\_\_\_\_ листах;

4) заключение органа по охране памятников архитектуры, истории и культуры о допустимости проведения переустройства и (или) перепланировки помещения в многоквартирном доме (представляется в случаях, если такое помещение в многоквартирном доме или дом, в котором оно находится, является памятником архитектуры, истории или культуры) на \_\_\_ листах;

5) документы, подтверждающие согласие временно отсутствующих членов семьи нанимателя на переустройство и (или) перепланировку помещения в многоквартирном доме, на \_\_\_ листах (при необходимости);

6) иные документы: \_\_\_\_\_  
(доверенности, выписки из уставов и др.)

Подписи лиц, подавших заявление \*:

“ \_\_\_\_\_ ” \_\_\_\_\_ 200\_\_ г. \_\_\_\_\_  
(дата) (подпись заявителя) (расшифровка подписи заявителя)

“ \_\_\_\_\_ ” \_\_\_\_\_ 200\_\_ г. \_\_\_\_\_  
(дата) (подпись заявителя) (расшифровка подписи заявителя)

“ \_\_\_\_\_ ” \_\_\_\_\_ 200\_\_ г. \_\_\_\_\_  
(дата) (подпись заявителя) (расшифровка подписи заявителя)

“ \_\_\_\_\_ ” \_\_\_\_\_ 200\_\_ г. \_\_\_\_\_  
(дата) (подпись заявителя) (расшифровка подписи заявителя)

\_\_\_\_\_

\* При пользовании жилым помещением на основании договора социального найма заявление подписывается нанимателем, указанным в договоре в качестве стороны, при пользовании жилым помещением на основании договора аренды – арендатором, при пользовании жилым помещением на праве собственности – собственником (собственниками).

-----  
(следующие позиции заполняются должностным лицом, принявшим заявление)

Документы представлены на приеме “ \_\_\_\_\_ ” \_\_\_\_\_ 200\_\_ г.

Входящий номер регистрации заявления \_\_\_\_\_

Выдана расписка в получении документов

“ \_\_\_\_\_ ” \_\_\_\_\_ 200\_\_ г.  
№ \_\_\_\_\_

Расписку получил

“ \_\_\_\_\_ ” \_\_\_\_\_ 200\_\_ г.  
\_\_\_\_\_  
(подпись заявителя)

\_\_\_\_\_  
(должность, Ф.И.О. должностного лица,  
принявшего заявление)

\_\_\_\_\_  
(подпись)

**РАСПИСКА**  
в получении документов

Настоящим подтверждается, что заявителем \_\_\_\_\_  
(фамилия, инициалы заявителя)

« \_\_\_\_ » \_\_\_\_\_ 20 \_\_\_\_ г. в Администрацию муниципального района «Медынский район»  
(наименование уполномоченного органа)

представлены следующие документы для \_\_\_\_\_  
(наименование муниципальной услуги)

№	Наименование документа	Количество листов	Количество экземпляров
1	Заявление		
2			
3			
4			
5			
6			
7			
8			
9			

Всего представлено \_\_\_\_\_ документа(тов).

Документы приняты \_\_\_\_\_

\_\_\_\_\_  
(должность, инициалы, фамилия принявшего документы)

М.П.

\_\_\_\_\_  
подпись принявшего документы

УТВЕРЖДЕНА  
Постановлением  
Правительства Российской  
Федерации от 28.04.2005 №  
266 (в ред. Постановления  
Правительства РФ  
от 21.09.2005 №578)

**Форма документа, подтверждающего принятие решения  
о согласовании переустройства и (или) перепланировки  
помещения в многоквартирном доме**



АДМИНИСТРАЦИЯ  
МУНИЦИПАЛЬНОГО РАЙОНА  
«МЕДЫНСКИЙ РАЙОН»  
КАЛУЖСКАЯ ОБЛАСТЬ

249950 г. Медынь, ул. Луначарского,  
д.45, телефон/факс 2-13-17.

от «\_\_\_» \_\_\_\_\_ 20\_\_ г. № \_\_\_  
на № \_\_\_ от \_\_\_\_\_ 20\_\_ г.

Кому: \_\_\_\_\_

(фамилия, имя, отчество(при наличии), почтовый адрес-  
для физических лиц; полное наименование, юридический  
почтовый адрес, ИНН – для юридических лиц)

**РЕШЕНИЕ  
о согласовании переустройства и (или) перепланировки  
помещения в многоквартирном доме**

В связи с обращением

о намерении провести \_\_\_\_\_  
многоквартирном доме \_\_\_\_\_  
(Ф.И.О. физического лица, наименование юридического лица – заявителя)  
переустройство и (или) перепланировку \_\_\_\_\_ помещения в

\_\_\_\_\_ (ненужное зачеркнуть)

по адресу: \_\_\_\_\_

\_\_\_\_\_ занимаемого

\_\_\_\_\_, \_\_\_\_\_ (принадлежащего)

\_\_\_\_\_ (ненужное зачеркнуть)

на основании: \_\_\_\_\_

\_\_\_\_\_ (вид и реквизиты правоустанавливающего документа на переустраиваемое и (или)

\_\_\_\_\_ (перепланируемое помещение)

по результатам рассмотрения представленных документов принято решение:

1. Дать согласие на \_\_\_\_\_

\_\_\_\_\_ (переустройство, перепланировку, переустройство и перепланировку – нужное  
указать)

помещений в многоквартирном доме в соответствии с представленным проектом  
(проектной документацией).

2. Установить \*:

срок производства ремонтно-строительных работ с “ \_\_\_\_\_ ” \_\_\_\_\_ 20\_\_ г.  
по “ \_\_\_\_\_ ” \_\_\_\_\_ 20\_\_ г.;

режим производства ремонтно-строительных работ с \_\_\_\_\_ по \_\_\_\_\_  
часов в \_\_\_\_\_ дни.

3. Обязать заявителя осуществить переустройство и (или) перепланировку помещения в многоквартирном доме в соответствии с проектом (проектной документацией) и с соблюдением \_\_\_\_\_ требований

(указываются реквизиты нормативного правового акта субъекта Российской Федерации

или акта органа местного самоуправления, регламентирующего порядок проведения ремонтно

-строительных работ по переустройству и (или) перепланировке помещения в многоквартирном доме)

4. Установить, что приемочная комиссия осуществляет приемку выполненных ремонтно-строительных работ и подписание акта о завершении переустройства и (или) перепланировки помещения в многоквартирном доме в установленном порядке.

5. Приемочной комиссии после подписания акта о завершении переустройства и (или) перепланировки помещения в многоквартирном доме направить подписанный акт в орган местного самоуправления.

6. Контроль за исполнением настоящего решения возложить на \_\_\_\_\_  
(наименование структурного

подразделения и (или) Ф.И.О. должностного лица органа,

осуществляющего согласование)

\_\_\_\_\_  
(подпись должностного лица органа,  
осуществляющего согласование)

М.П.

Получил: “ \_\_\_\_\_ ” \_\_\_\_\_ 200\_\_ г. \_\_\_\_\_ (заполняется  
(подпись заявителя или в случае  
уполномоченного лица заявителей) получения  
решения лично)

Решение направлено в адрес заявителя(ей) “ \_\_\_\_\_ ” \_\_\_\_\_ 200\_\_ г.  
(заполняется в случае направления  
решения по почте)

\_\_\_\_\_  
(подпись должностного лица,  
направившего решение в адрес  
заявителя(ей))

\* Срок и режим производства ремонтно-строительных работ определяются в соответствии с заявлением.

В случае если орган, осуществляющий согласование, изменяет указанные в заявлении срок и режим производства ремонтно-строительных работ, в решении излагаются мотивы принятия такого решения.

**Форма документа, подтверждающего принятие решения  
об отказе в согласовании переустройства и (или) перепланировки  
жилого помещения**



АДМИНИСТРАЦИЯ  
МУНИЦИПАЛЬНОГО РАЙОНА  
«МЕДЫНСКИЙ РАЙОН»  
КАЛУЖСКАЯ ОБЛАСТЬ  
249950 г. Медынь, ул. Луначарского,  
д.45, телефон/факс 2-13-17.  
от « \_\_\_\_ » \_\_\_\_\_ 20\_\_ г. № \_\_\_\_  
на № \_\_\_\_ от \_\_\_\_\_ 20\_\_ г.

Кому: \_\_\_\_\_

*(фамилия, имя, отчество(при наличии), почтовый адрес - для физических лиц; полное наименование, юридический почтовый адрес, ИНН – для юридических лиц)*

**РЕШЕНИЕ**

об отказе в согласовании переустройства и (или) перепланировки жилого помещения

В связи с обращением \_\_\_\_\_

\_\_\_\_\_ (Ф.И.О. физического лица, наименование юридического лица – заявителя)

о намерении провести \_\_\_\_\_ переустройство и (или) перепланировку \_\_\_\_\_ жилых помещений

\_\_\_\_\_ (ненужное зачеркнуть)

по адресу: \_\_\_\_\_

\_\_\_\_\_, занимаемых (принадлежащих) \_\_\_\_\_ (ненужное зачеркнуть)

на основании: \_\_\_\_\_

\_\_\_\_\_ (вид и реквизиты правоустанавливающего документа на переустраиваемое и (или)

\_\_\_\_\_ (перепланируемое жилое помещение)

по результатам рассмотрения представленных документов принято решение об отказе в проведении \_\_\_\_\_ по основаниям:

№ пункта административного регламента	Наименование основания для отказа в соответствии с единым стандартом	Разъяснение причин отказа в предоставлении услуги
подпункт 1 пункта 2.8.	Не представлены документы, обязанность по представлению которых с возложена на заявителя	Указывается исчерпывающий перечень непредставленных заявителем документов, обязанность по

		представлению которых с возложена на заявителя
подпункт 2 пункта 2.8.	Поступления в орган, осуществляющий согласование, ответа органа государственной власти, органа местного самоуправления либо подведомственной органу государственной власти или органу местного самоуправления организации на межведомственный запрос, свидетельствующего об отсутствии документа и (или) информации, необходимых для проведения переустройства и (или) перепланировки помещения в многоквартирном доме в соответствии с частью 2.1 статьи 26 ЖК РФ, если соответствующий документ не был представлен заявителем по собственной инициативе.	Указывается исчерпывающий перечень отсутствующих документов и (или) информации, необходимых для проведения переустройства и (или) перепланировки помещения в многоквартирном доме в соответствии с частью 2.1. статьи 26 ЖК РФ, если соответствующий документ не был представлен заявителем по собственной инициативе.
подпункт 3 пункта 2.8.	Представления документов в ненадлежащий орган.	Указывается уполномоченный орган, осуществляющий согласование, в который предоставляются документы
подпункт 4 пункта 2.8.	Несоответствия проекта переустройства и (или) перепланировки помещения в многоквартирном доме требованиям законодательства.	Указывается исчерпывающий перечень оснований несоответствия проекта переустройства и (или) перепланировки помещения в многоквартирном доме требованиям законодательства.

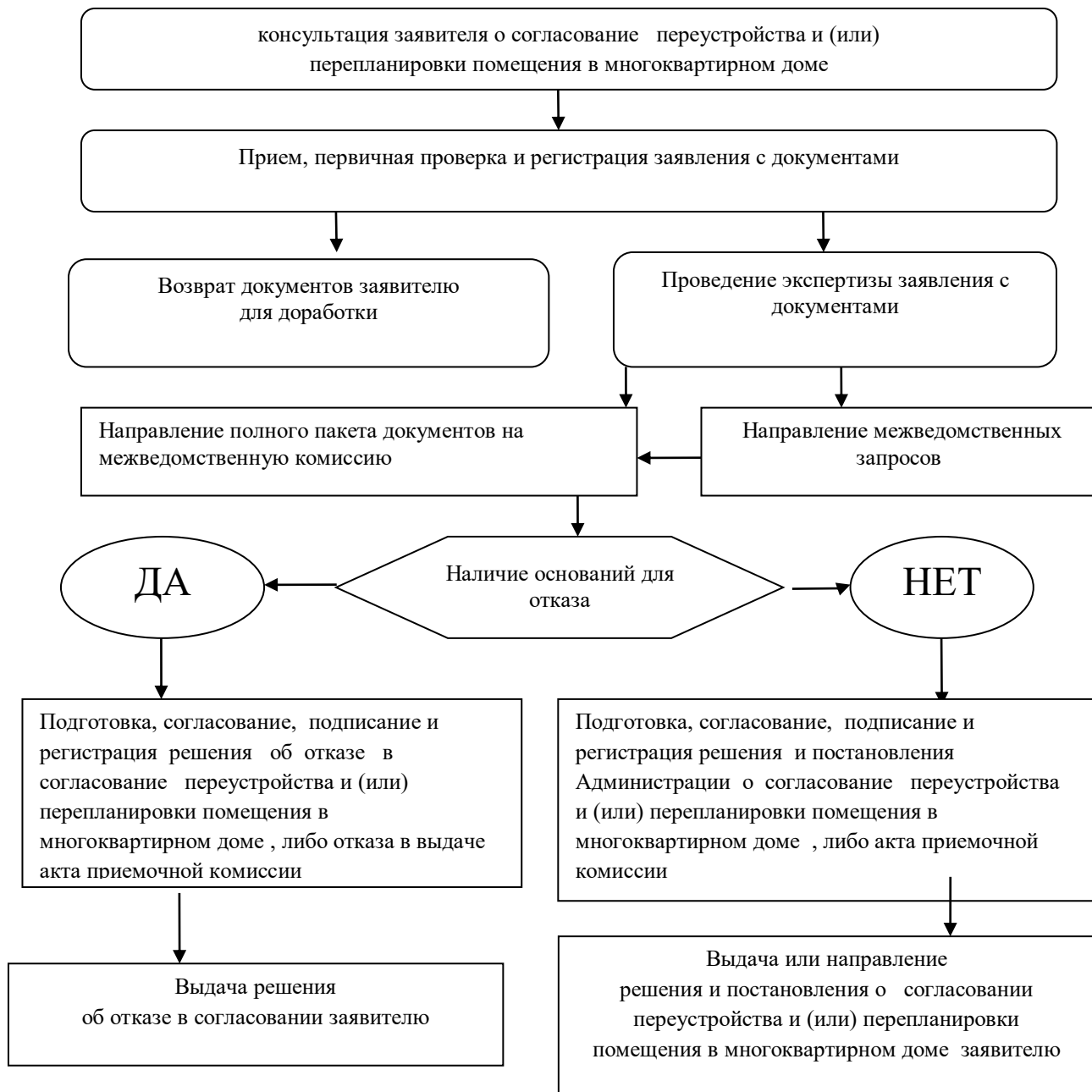
Дополнительная информация:

Вы вправе повторно обратиться в уполномоченный орган с заявлением о предоставлении государственной (муниципальной) услуги после устранения указанных нарушений.  
Данный отказ может быть обжалован в досудебном порядке путем направления жалобы в уполномоченный орган, а также в судебном порядке.

\_\_\_\_\_  
Должность и ФИО сотрудника, принявшего решение

Сведения об  
электронной подписи

**БЛОК-СХЕМА  
ПОСЛЕДОВАТЕЛЬНОСТИ АДМИНИСТРАТИВНЫХ ДЕЙСТВИЙ (ПРОЦЕДУР)  
ПРИ ПРЕДОСТАВЛЕНИИ МУНИЦИПАЛЬНОЙ УСЛУГИ**





**Правовые основания предоставления муниципальной услуги  
«Согласование проведения переустройства  
и (или) перепланировки помещения  
в многоквартирном доме»**

Предоставление муниципальной услуги осуществляется в соответствии с:

- Жилищным Кодексом Российской Федерации;
- федеральным законом от 27.07.2010 № 210-ФЗ «Об организации предоставления государственных и муниципальных услуг»;
- постановлением Правительства Российской Федерации от 26 сентября 1994 г. № 1086 «О государственной жилищной инспекции в Российской Федерации»;
- постановлением Правительства Российской Федерации от 28 апреля 2005 г. № 266 «Об утверждении формы заявления о переустройстве и (или) перепланировке жилого помещений и формы документа, подтверждающего принятие решения о согласовании переустройства и (или) перепланировки жилого помещения»;
- распоряжением Правительства Российской Федерации от 17 декабря 2009 г. № 1993-р «Об утверждении сводного перечня первоочередных государственных и муниципальных услуг, предоставляемых в электронном виде»;
- иными нормативными правовыми актами муниципального района «Медынский район» и нормативными правовыми актами муниципальных образований, входящих в его состав.